

20. Kontrolujte, zda díly nejsou poškozeny

Před dalším použitím stroje vždy zkontrolujte, zda kryty nebo jiné díly, které jsou poškozeny, budou správně pracovat a plnit svou stanovenou funkci. Zkontrolujte, zda jsou pohyblivé části navzájem správně nastaveny, zda nejsou některé díly prasklé nebo zlomené a zkontrolujte i další podmínky, které by mohly ovlivnit funkci stroje. Poškozené kryty a jiné díly se musí řádně opravit nebo vyměnit v autorizovaném servisním středisku, pokud není stanoveno jinak v „Návodu k obsluze“. Vadné spínače a přepínače nechejte opravit v autorizovaném servisním středisku. Nepoužívejte stroj, jehož vypínač správně nezapíná nebo nevypíná.

21. Výstraha

Použití jiného příslušenství nebo přídavného zařízení než toho, které je doporučeno v tomto „Návodu k obsluze“ nebo v katalogu, může vyvolat riziko zranění osob.

22. Nechejte stroj opravit odborníkem

Tento elektrický spotřebič odpovídá ustanovením uvedených v příslušných bezpečnostních předpisech. Opravy elektrických spotřebičů smí provádět pouze odborníci. Jinak by mohlo vzniknout vážné nebezpečí pro uživatele.

DOPLŇUJÍCÍ PRAVIDLA BEZPEČNÉ PRÁCE

1. Přesvědčte se, zda stojíte na pevném místě. Při práci ve zvýšených místech se přesvědčte, zda někdo nepracuje v nižším místě pod Vámi.
2. Držte šroubovák pevně oběma rukama.
3. Nepřibližujte ruce k otáčejícím se částem zařízení.
4. Při zašroubovávání spojovací součásti do stěny, podlahy a všude tam, kde by se nástroj mohl dostat do styku s „živými“ elektrickými vodiči SE NEDOTÝKEJTE ŽÁDNÉ KOVOVÉ ČÁSTI ŠROUBOVÁKU!
Držte šroubovák pouze za izolované povrchy určené pro uchopení, aby nedošlo k úrazu elektrickým proudem, kdyby došlo ke šroubování do „živého“ elektrického vodiče.
5. Ihned po šroubování se nedotýkejte šroubovacích bitů ani spojované součásti; mohou být mimořádně horké a mohlo by tak dojít k popálení.

ULOŽTE TYTO POKYNY TAK, ABYSTE DO NICH MOHLI KDYKOLIV ZNOVU NAHLÉDNOUT

Nastavení hloubky

Hloubku je možné nastavit otáčením stavěcího pouzdra. Otáčejte pouzdem ve směru „A“, je-li potřeba hloubku zmenšit, nebo ve směru „B“, je-li potřeba hloubku zvětšit. Jedno celé otočení pouzdem se rovná změně hloubky o 1,5 mm (obr. 1). Seřídte stavěcí pouzdro tak, aby vzdálenost mezi čelem hloubkového dorazu a hlavou šroubu byla přibližně 1 mm, jak je to patrné z obr. 2 a 3. Zašroubujte zkušební šroub do daného materiálu nebo do kousku zkušebního materiálu. Není-li hloubka zapuštění stále vhodná pro šroub, pokračujte v seřizování, dokud se nedocílí správné hloubky (obr. 2 a 3).

Nasazení nebo vyjmutí šroubovacího bitu (obr. 4 a 5)

Důležité:

Před nasazováním nebo vyjímáním bitů z magnetického nástavce se vždy přesvědčte, zda je zařízení vypnuté a jeho přívodní šňůra vytažená ze zásuvky sítě.

Při vyjímání bitu nejprve vytáhněte hloubkový doraz ze stavěcího pouzdra. Pak uchopte bit kleštěmi a vytáhněte jej z magnetického nástavce (držáku). Někdy je účelné při vytažování bitu lehce pootáčet kleštěmi a současně šroubovací bit vytažovat.

Při nasazování bitu jej zatlačte do magnetického nástavce (držáku).

Zapnutí – funkce vypínače chodu (obr. 6)

UPOZORNĚNÍ:

Před připojením šroubováku do zásuvky přívodu elektrické energie vždy zkontrolujte, zda vypínač chodu řádně funguje a zda se po uvolnění automaticky vrací do polohy „OFF“ – „VYPNUTO“.

Uvedení brusky do činnosti se provede jednoduše stisknutím vypínače chodu. Otáčky šroubováku se zvyšují přitlačením na vypínač. Šroubovák se zastaví při uvolnění vypínače. Nepřetržitý chod se docílí stlačením vypínače a stisknutím aretačního tlačítka. Vypnutí nepřetržitého chodu se provádí stlačením vypínače a jeho uvolněním.

POZNÁMKA:

I když zapnete vypínač a elektromotor šroubováku poběží, bit se nebude otáčet, dokud nenasadíte jeho hrot do drážky šroubu a nepřitlačíte na šroubovák tak, aby sepnula spojka.

Funkce reverzačního přepínače (obr. 7)

UPOZORNĚNÍ:

- Před zahájením práce vždy zkontrolujte směr otáčení.
- Reverzační přepínač použijte až po úplném zastavení bitu. Přepnutí směru otáčení před úplným zastavením by mohlo vést k poškození šroubováku.

Toto zařízení je vybaveno reverzačním přepínačem, kterým lze přepnout směr otáčení šroubovacího bitu. Po přepnutí páčky reverzačního přepínače do polohy „A“ se bit otáčí ve směru pohybu hodinových ručiček, po přepnutí do polohy „B“ proti směru pohybu hodinových ručiček.

Práce se šroubovákem

Nasadte šroub na hrot bitu a umístěte hrot šroubu na povrch součástí, která se má připevnit. Vyvoďte tlak na šroubovák a spusťte jej. Vyndejte bit z drážky šroubu, jakmile začne spojka přeskakovat. Uvolněte vypínač.

UPOZORNĚNÍ

- Při nasazování šroubu na hrot bitu si počínejte opatrně a netlačte na šroub. Při zatlačení na šroub by sepnula spojka a šroub by se náhle roztočil. Mohlo by to vést k poškození upevňovaného součásti nebo dokonce k úrazu.
- Přesvědčte se, zda vkládáte bit do hlavičky rovně a zda rovně dosedl, aby nedošlo k poškození šroubu nebo bitu.

4. Nedovolte dětem přístup ke strojům

Nepřipusťte, aby se cizí osoby a zejména děti dostaly do styku se strojem nebo prodlužovací šňůrou. Všechny cizí osoby se musí zdržovat v bezpečné vzdálenosti od pracovního místa.

5. Skladování strojů

Nejsou-li stroje v provozu, musí se skladovat na suchých, vyše položených, zamykatelných místech mimo dosah dětí.

6. Nevývíjejte tlak na stroj

Stroj provede práci lépe a bezpečněji, bude-li se používat stanoveným způsobem.

7. Používejte správný stroj

Nesnažte se používat malé stroje nebo příslušenství k provádění úkonů určených pro výkonější stroje. Nepoužívejte stroje k pracem, pro které nejsou určeny na příklad nepoužívejte kotoučovou pilu k řezání větví nebo kmenů stromů.

8. Správně se oblékejte

Neoblékejte si volný oděv, nenoste šperky nebo bižuterii. Mohly by být zachyceny pohyblivými částmi stroje. Při práci ve venkovním prostředí doporučujeme používat pryžové rukavice a protikluznou obuv. Používejte ochrannou pokrývku na dlouhé vlasy.

9. Používejte ochranné brýle

Při řezání v prašném prostředí používejte obličejovou nebo protiprachovou masku.

10. Připojte zařízení na odstraňování prachu

Jsou-li stroje opatřeny zařízením na odstraňování nebo shromažďování prachu, zabezpečte, aby byla připojena a správně používána.

11. Nakládejte šetrně s přívodní šňůrou

Nepřenášejte stroj za přívodní šňůru nebo za ní netahejte při vytažování ze zásuvky. Nepoužívejte přívodní šňůru v blízkosti zdroje tepla, v blízkosti oleje nebo ostrých hran.

12. Zabezpečte obráběný kus

K držení obráběného kusu používejte svorky nebo svěrák. Je to bezpečnější než držet obráběný kus v ruce a zároveň to umožňuje používat obě ruce k držení stroje.

13. Při práci se nepředklánějte

Vždy si zajistěte pevnou půdu pod nohama a udržujte rovnováhu.

14. Věnujte náležitou péči údržbě

K zajištění lepší a bezpečnější činnosti udržujte příslušenství stroje ostré a v čistém stavu. Dodržujte pokyny pro mazání a výměnu příslušenství. Pravidelně prohlížejte přívodní šňůry stroje a pokud jsou poškozeny, nechejte je opravit nebo vyměnit v autorizovaných servisních střediscích. Pravidelně prohlížejte prodlužovací šňůry a vyměňte je, pokud jsou poškozeny. Držadla strojů udržujte v suchém a čistém stavu bez zbytků oleje a mazacích tuků.

15. Stroje odpojte od zdroje napájení

V době, kdy není stroj v provozu, dále před prováděním servisu, jakož i při výměně příslušenství (jako např. vrtáků, řezacích lišt, sekacích lišt apod.) stroj odpojte od zdroje napájení.

16. Odstraňte seřizovací klíče

Zvykněte si na to, že před spuštěním stroje vždy zkontrolujete, zda jsou seřizovací přípravky a klíče odstraněny.

17. Zabraňte nechtěnému spuštění

Nepřenášejte stroj připojený ke zdroji napájení s prstem na spoušti. Přesvědčte se, zda vypínač stroje, který se bude připojovat ke zdroji napájení, je v poloze „OFF“ (vypnuto).

18. Prodlužovací kabely při venkovním užití


Při venkovním užívání stroje používejte pouze takové prodlužovací kabely, které jsou pro takový účel určeny a patřičně označeny.

19. Buďte vždy ve střehu

Buďte si vždy vědomi toho, co děláte. Používejte zdravý rozum. Nepracujte se strojem, jste-li unaveni.

Symbols

Dále jsou uvedeny symboly, které se používají pro tento stroj. Před použitím stroje si buďte jisti, že rozumíte jejich významu.

 Přečtěte si návod k obsluze

 Dvojitá izolace

Vysvětlivky k ilustracím

- | | | |
|-------------------|-----------------------|---------------------|
| 1 Stavěcí pouzdro | 4 Šroubovací bit | 7 Aretační tlačítko |
| 2 Přibližně 1 mm | 5 Magnetický nástavec | 8 Reverzační páčka |
| 3 Hloubkový doraz | 6 Vypínač | 9 Háček |

SPECIFIKACE

Model	6823	6824	6825
Šroubovací výkon			
Samozávrtné rychlošrouby do	6 mm	6 mm	–
Stavební šrouby do	6 mm	5 mm	4 mm
Otáčky bez zatížení (ot./min ⁻¹)	0–2500	0–4500	0–6000
Celková délka	301 mm	290 mm	290 mm
Čistá hmotnost	1,6 kg	1,4 kg	1,4 kg

S ohledem na pokračující program výzkumu a vývoje se mohou zde uvedené specifikace změnit i bez oznámení.

Poznámka: Specifikace se mohou měnit podle státu, ve kterém se zařízení prodává.

Přívod elektrické energie

Zařízení je možné připojit pouze k přívodu elektrické energie, který má stejné napětí jako je napětí uvedené na výrobním štítku tohoto zařízení. Smí to být pouze jednofázový přívod střídavého proudu. Zařízení je opatřeno dvojitou izolací podle Evropských norem a může se proto připojovat i k zásuvkám, ke kterým není přivedený zemnicí vodič.

BEZPEČNOSTNÍ POKYNY

Výstraha!

Při používání elektrických strojů je nezbytné dodržovat základní bezpečnostní opatření, aby se snížilo riziko požáru, elektrického úderu, zranění osob, atd.

Před tím, než začnete pracovat s tímto strojem, přečtěte si a dodržujte tyto pokyny.

K zajištění bezpečné práce:

- 1. Udržujte pracoviště v čistotě**
Nepořádek na pracovišti a na pracovních stolech může způsobit zranění.
- 2. Zvažujte pracovní prostředí**
Nevystavujte elektrické stroje působení vlivům deště. Nepoužívejte elektrické stroje na vlhkých a mokřích místech. Zajistěte, aby pracovní prostor byl dobře osvětlen. Nepoužívejte elektrické stroje v místech, kde se nachází zápalné tekutiny a plyny.
- 3. Chraňte se před elektrickým úderem**
Zabraňte styku lidského těla s uzemněnými povrchy (tj. potrubím, radiátory, chladničkami).

Háček (závěs) (obr. 9 a 10)

Háček (závěs) je vhodný pro zavěšení šroubováku při občasném odložení potřebném pro uvolnění rukou. Chcete-li závěs použít, vytáhněte jej směrem „A“ a pak jej zatlačte směrem „B“, čímž se závěs zajistí ve funkční poloze.

Nepotřebujete-li závěs používat, vraťte jej do původní polohy postupem v obráceném provedení výše popsaných úkonů.

ÚDRŽBA

UPOZORNĚNÍ:

Před jakoukoliv prohlídkou nebo údržbou nástroje se vždy přesvědčte, zda je zařízení vypnuté a odpojené od zásuvky přívodu z elektrické sítě.

V zájmu zachování bezpečnosti a spolehlivosti tohoto výrobku má opravy, údržbu nebo seřízení provádět autorizované opravářské nebo tovární servisní středisko.

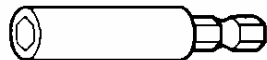
Výměna uhlíkových kartáčů (obr. 12 a 13)

Uhlíkové kartáče vyměňte, jsou-li opotřebené až po mezní značku opotřebení. Při výměně musí být použity vždy identické kartáče.

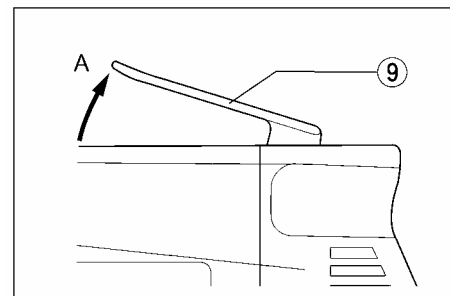
Aby se zajistila bezpečnost a spolehlivost zařízení, musí se opravy, údržba nebo seřizování provádět v autorizovaných servisních střediscích Makita.



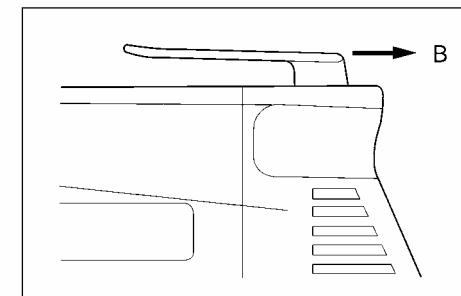
Šroubovací bit Phillips 1–25, 2–25 a 3–25



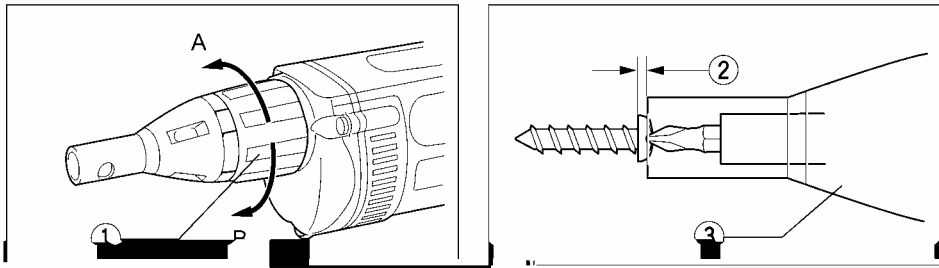
Magnetický nástavec/držák bitů



9



10



ZÁRUKA

Zaručujeme, že značková zařízení Makita odpovídají platným zákonům a předpisům toho kterého státu. Záruka se nevztahuje na poškození nebo závady, ke kterým došlo v důsledku normálního opotřebení, vinou přetěžování nebo při nesprávném zacházení a nesprávné manipulaci s výrobkem. Prosíme, abyste v případě uplatňování nároků ze záruky zaslali nerozmontovaný výrobek spolu se ZÁRUČNÍM LISTEM svému prodejci nebo do servisního střediska Makita.

PROHLÁŠENÍ O SHODĚ S EC

Podepsaný Yasuhiko Kanzaki, pověřený společností
Makita Corporation, 3-11-8 Sumiyoshi-Cho, Anjo, Aichi, 446 Japonsko,
prohlašuje, že tento výrobek

(výrobní číslo: výrobní série)

vyrobený společností Makita Corporation v Japonsku
vyhovuje následujícím normám nebo normalizačním dokumentům

HD400, EN50144, EN55014, EN610000*

podle Směrnic Council Directives, 73/23/EEC, 89/336/EEC a 89/392/EEC

*Od 1. ledna 2001



Yasuhiko Kanzaki CE 2000
Ředitel

Hlučnost a vibrace modelu 6823/6824/6825

Typická hladina typu A-akustického tlaku je 80 dB (A)

Hladina hlučnosti může při práci překročit 85 dB (A)

– Použijte ochranné pomůcky pro ochranu sluchu –

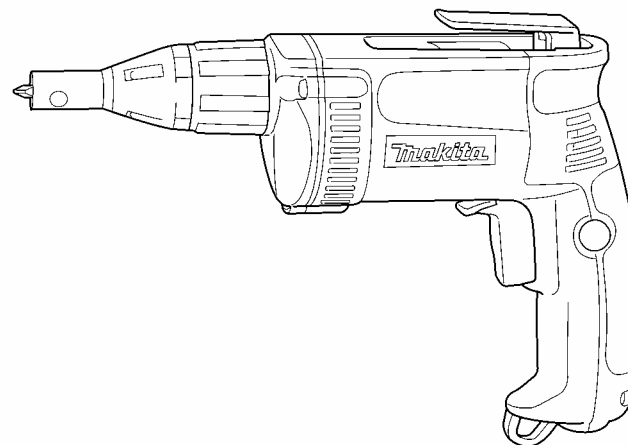
Střední geometrická hodnota zrychlení dosahuje typické hodnoty nepřekračuje 2,5 m/s².

Makita Corporation
Anjo, Aichi Japan
Made in Japan



Montážní šroubovák

Návod k obsluze



6823
6824
6825



DVOJITÁ
IZOLACE